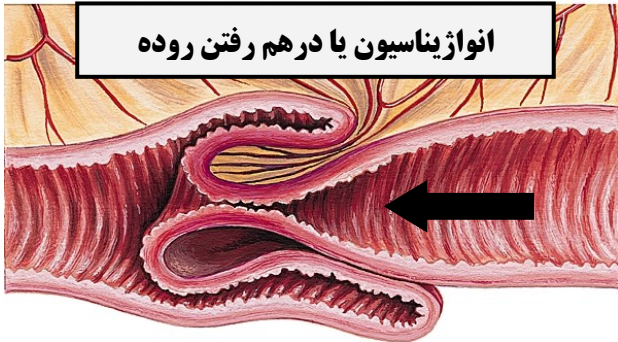




دانشگاه علوم پزشکی و خدمات بهداشتی درمانی گیلان
مرکز آموزشی، درمانی و پژوهشی
۱۷ شهریور رشت

آنچه درباره‌ی “انوآریناسیون” باید

بدانید



تهیه و تنظیم: کمیته آموزش سلامت بخش جراحی
تحت نظارت: سوپروایزر آموزش سلامت

فروردین ۱۴۰۲

اطلاعات تماس بیمارستان ۱۷ شهریور:

۰۱۳-۳۳۳۶۹۳۹۱-۳۳۳۶۹۰۴۴

شماره تماس بخش جراحی:

۰۱۳-۳۳۳۶۹۳۱۶

آدرس صفحه “آموزش به بیمار” بیمارستان:

<https://17shahrivar.gums.ac.ir>



(برای مشاهده فیلم و مطالعه مطالب آموزشی کد را اسکن نمایید)

منبع:

میرلاشاری ژ، رسولی م. ۱۴۰۰. پرستاری کودکان کودک بیمار.
چاپ سوم. تهران: اندیشه رفیع: ۱۲۷ - ۱۲۸.

آیا می دانید چگونه پس از ترخیص از مراقبت کنید؟

۱- مصرف داروهای تجویز شده. تا اتمام دوره ی درمان

۲- تمیز نگه داشتن محل جراحی

۳- مراجعه به پزشک معالج جهت ویزیت ناحیه ی جراحی

۴- اجتناب از فعالیت های شدید (مانند فوتبال) توسط کودک

۵- استحمام روز بعد از ترخیص با شامپو بچه (پانسمان ناحیه جراحی برداشته نشود)

۶- در صورت بروز موارد زیر سریعا به پزشک مراجعه نمائید:

- درد ناحیه شکم
- قرمزی و التهاب ناحیه عمل
- عدم اجابت مزاج
- استفراغ
- تب

توصیه های خود مراقبتی

.....

.....

.....

آیا از نحوه مصرف دارو در زمان بیماری اطلاع دارید؟

۱- عدم مصرف آسپرین در زمان تب

۲- مصرف دقیق و منظم دارو

۳- کامل نمودن دوره درمان

آیا از میزان فعالیت در زمان قبل و بعد عمل اطلاع دارید؟

قبل عمل: کودک کم تحرک باشید یعنی در تخت استراحت کنید.

بعد عمل: کاملا در تخت استراحت نمایید و پس از اجازه پزشک معالج، ابتدا در لبه تخت با کمک همراه بشینید و سپس راه بروید.

آیا از وضعیت قرارگیری مناسب بعد از عمل اطلاع دارید؟

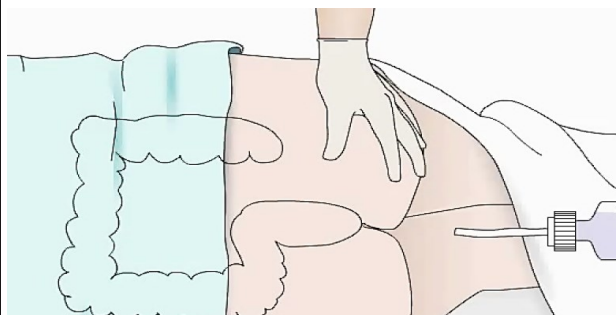
در حالت خوابیده به پشت و یا پهلو باشید تا فشار وارد بر شکم کم شود.

آیا می دانید چگونه احساس درد را مدیریت کنید؟

- حمایت روانی یعنی صحبت کردن با کودک و نوازش آن
- ایجاد محیط آرام جهت استراحت
- استفاده از داروی مسکن طبق دستور پزشک معالج در ساعت مشخص

آیا می دانید انواژیناسیون چگونه درمان میشود؟

۱- تنقیه یا انما (وارد کردن محلول به روده)



از تنقیه برای برگرداندن روده به وضع طبیعی استفاده می شود

۲- جراحی (روش ارجح می باشد و قسمت در هم رفته روده به حالت طبیعی برگردانده میشود و اگر قسمتی از روده آسیب دیده باشد برداشته خواهد شد)

۳- تجویز آنتی بیوتیک

آیا می دانید عدم درمان انواژیناسیون چه عوارضی دارد؟

چنانچه انسداد به مدت دو روز یا بیشتر ادامه یابد خطر سوراخ شدگی روده و عفونت شکم وجود خواهد داشت.

از تغذیه صحیح در زمان ابتلا به این بیماری اطلاع دارید؟

قبل عمل: ناشتا باشید و سوند معده جهت بیمار برقرار می گردد.

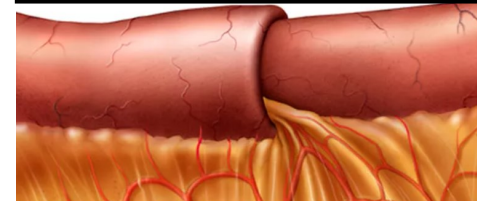
بعد عمل: بعد از برداشتن سوند معده طبق دستور پزشک، ابتدا با مایعات گرم به مقدار کم و سوپ صاف شده تغذیه آغاز نمایید.

والدین گرمی، مطالب زیر جهت افزایش آگاهی شما در مورد بیماری فرزندتان می باشد لطفاً به نکات زیر توجه فرمایید:

آیا می دانید بیماری انواژیناسیون چیست؟

انواژیناسیون به در هم فرو رفتن قسمتی از روده به درون روده مجاور گفته می شود.

در هم رفتن روده شبیه حالت تلسکوپی می باشد



آیا شایعترین علائم انواژیناسیون را می شناسید؟

- دل درد شدید دوره ای
- استفراغ نامنظم
- مدفوع آغشته به خون
- وجود توده سوسپسی شکل در قسمت راست و بالای شکم
- مدفوع ژله ای و کششی (خون و مخاط)

میدانید چگونه انواژیناسیون تشخیص داده میشود؟

۱- گرفتن شرح حال (پرسش از والدین در خصوص بیماری)

۲- معاینه کلینیکی توسط پزشک (لمس توده سوسپسی شکل در قسمت راست بالای شکم)

۳- سونوگرافی