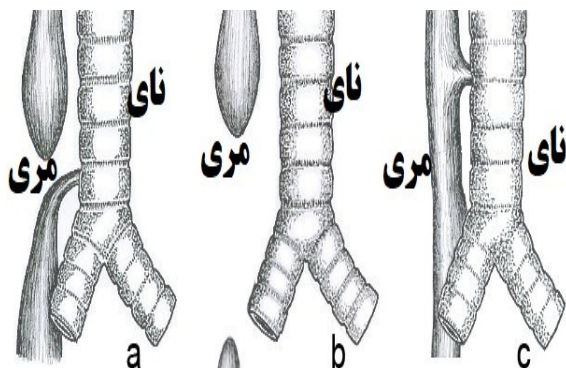




دانشگاه علوم پزشکی و خدمات بهداشتی درمانی گیلان  
مرکز آموزشی، درمانی و پژوهشی  
۱۷ شهریور رشت

## بیماری آترزی مری چیست؟



### انواع آترزی مری

تهیه شده در: کمیته آموزش سلامت بخش NICU

تحت نظارت: سوپروایزر آموزش سلامت

خرداد ۱۴۰۲

شماره تماس بیمارستان (بخش NICU):

(۲۷۰) - ۳۳۳۶۹۰۴۴ - ۳۳۳۶۹۳۹۱ - ۰۱۳

آدرس صفحه "آموزش به بیمار" بیمارستان:

<https://17shahrivar.gums.ac.ir>



منبع:

مارک دنت کارن، کلیگمن رابرت. ۱۳۹۵. مبانی طب کودکان نلسون. ترجمه دکتر محمد مصطفی صفر پور، دکتر افسانه توده رنجبر. انتشارات تیمورزاده (۶۲۶-۶۲۴).

## آیا مراقبت های بعد از ترخیص را می دانید؟

- \* از تماس نوزاد با افراد دچار بیماری های تنفسی اجتناب کنید.
- \* از پانسمان ناحیه عمل طبق دستور مراقبت کنید.
- \* داروهای مصرفی را طبق دستور پزشک مصرف نمایید.
- \* نوزاد را با شیر مادر تغذیه نمایید.
- \* جهت انجام معاینات دوره ای به پزشک مراجعه نمایید.

## در صورت مشاهده علائم زیر به مرکز درمانی مراجعه

### نمایید:

- \* خوب شیر نخوردن نوزاد
- \* بلع مشکل (اشکال در قورت دادن)
- \* اشکال در تنفس (کبودی - تنگی نفس - تنفس تند)

### توصیه های خودمراقبتی

.....

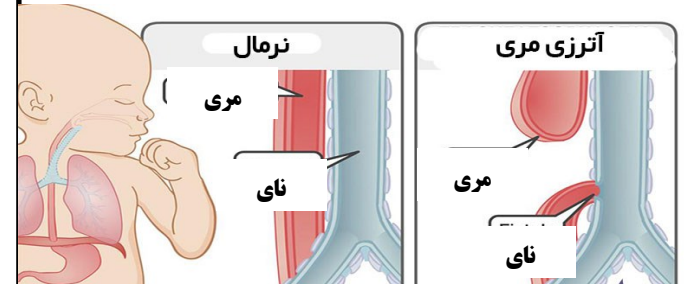
.....

.....

والدین گرامی مطالب زیر جهت افزایش آگاهی شما در مورد بیماری فرزندتان می باشد لطفاً به نکات زیر توجه فرمایید:

### آیا میدانید بیماری آترزی مری چیست؟

در این بیماری بخشی از مری (لوله ای که دهان را به معده متصل می کند تا غذا از آن طریق به معده برسد)، به درستی رشد نمی کند و معمولاً لوله مری دارای دو قسمت مجزای فوقانی و تحتانی می شود که به هم متصل نیستند و بیماران در انتقال صحیح غذا از دهان به معده و گاهی اوقات تنفس با مشکل مواجه می شوند.



### شایع ترین علامت "آترزی مری" را می شناسید؟

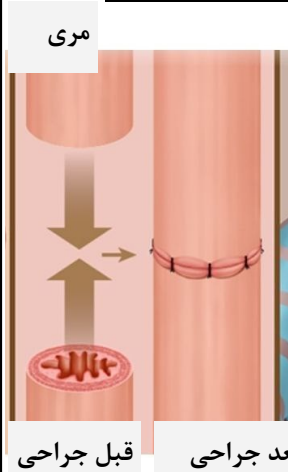
- \*عدم توانایی در بلع شیر به دلیل انسداد
- \*وجود بزاق در دهان و بینی هنگام تولد
- \*افزایش ترشح بزاق
- \*سرفه
- \*خفگی

### آیا از روش های تشخیص "آترزی مری" اطلاع دارید؟

- \*عبور لوله معده از راه دهان به سمت مری (عدم عبور لوله از مری نیاز به ارزیابی بیشتر را مطرح می نماید)
- \*گرفتن عکس سینه (مشاهده لوله پیچ خورده در عکس تشخیص را قطعی می کند)

### آیا از روش های درمانی "آترزی مری" اطلاع

#### دارید؟



\*درمان قطعی: جراحی

جراح با توجه به نوع آترزی و وسعت آن نوع جراحی را انتخاب می کند.

\*درمان حمایتی: باز نگهداشتن مسیر تنفس و تخلیه ترشحات جمع شده در دهان

اتصال دو بخش جدا از هم مری به وسیله جراحی

### آیا میدانید پیشگیری از عوارض "آترزی مری" و روش

#### برخورد با آن چیست؟

- \*ارجاع سریع به جراح و بخش مراقبت های ویژه
- \*قرار گیری سر نوزاد در وضعیت ۳۰ درجه برای تسهیل خروج ترشحات و پیشگیری از برگشت محتویات معده و ترشحات به ریه
- \*آنتی بیوتیک های قوی برای پیشگیری عفونت ریه با تجویز پزشک

### آیا از تغذیه مناسب در زمان بروز علائم "آترزی مری"

#### اطلاع دارید؟

- \*قبل از جراحی: تغذیه نوزاد از راه دهان قطع می شود و در مدت بستری مایعات تزریقی دریافت می کند.
- \*بعد از جراحی: نوزاد ۷-۵ روز همچنان تغذیه دهانی قطع می باشد سپس شیر مادر با حجم کم شروع می شود.

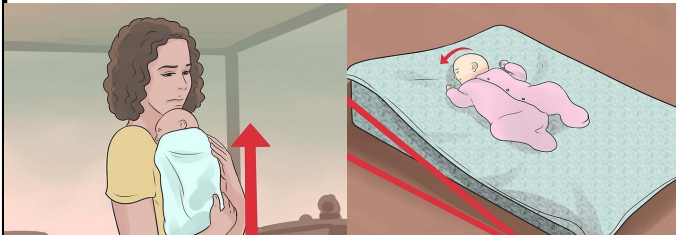
### نحوه مصرف دارو در "آترزی مری" چگونه است؟

در طول بستری در بیمارستان آنتی بیوتیک های تزریقی طبق دستور، سرم و مکمل های تغذیه ای مصرف می شوند.

### آیا میدانید وضعیت قرار گیری نوزاد در زمان بیماری

#### چگونه است؟

- \*قبل از جراحی: طاقباز (به پشت خوابیده) در حالی که سر ۳۰-۴۵ درجه بالاتر قرار گیرد و سر نوزاد به پهلو چرخانده شود.
- \*بعد از جراحی: نوزاد در وضعیت قائم نگهداشته شود تا از برگشت محتویات معده جلوگیری شود.



وضعیت قائم بعد از جراحی

وضعیت طاقباز قبل از جراحی

### آیا می دانید چگونه درد در نوزاد را مدیریت نمایید؟

- \*با توجه به بی قراری نوزاد به دلیل گرسنگی، محیط نوزاد را تاریک و آرام کنید.
- \*بعد از جراحی، طبق دستور پزشک می توان از مسکن تزریقی برای نوزاد استفاده کرد.

\* از تغییر وضعیت ناکهانی سر به طرفین و بالا و پایین خود داری کنید.

\* در صورت خارج شدن لوله بینی معده ای نوزاد فوراً پرستار را مطلع کنید.