



دانشگاه علوم پزشکی و خدمات بهداشتی درمانی گیلان  
مرکز آموزشی، درمانی و پژوهشی  
۱۷ شهریور رشت

## آنچه درباره رتینوپاتی (اختلال در شبکه) در نوزادان نارس باید بدانید



تهیه و تنظیم: کارگروه آموزش سلامت بخش NICU  
تحت نظارت: سوپروایزر آموزش سلامت  
بهمن ۱۴۰۲

شماره تماس بیمارستان (بخش NICU):

(۲۷۰) - ۳۳۳۶۹۰۴۴ - ۳۳۳۶۹۳۹۱ - ۰۱۳

شماره تماس جهت پاسخ به سوالات شیر مادر:

۰۹۰۵۵۹۸۲۱۱۷

آدرس صفحه "آموزش به بیمار" بیمارستان:

<https://17shahrivar.gums.ac.ir>



منبع:

- آفچه سید ابوالفضل و دیگران، ۱۳۹۴. آیین نامه اجرایی مراقبت رتینوپاتی در نوزادان نارس، اداره سلامت نوزادان وزارت بهداشت، درمان و آموزش پزشکی. تهران: (ویرایش دوم) ص ۱۷-۱.

- برنامه کشوری مراقبت تکاملی نوزادان نارس در بیمارستان، ص ۷۸-۷۹

آیا نوزادان مبتلا به "رتینوپاتی" رژیم غذایی خاصی

دارند؟

خیر، نوزاد می تواند از شیر مادر تغذیه کند.

آیا از مراقبت های پس از ترخیص اطلاع دارید؟

نوزاد را در زمان تعیین شده جهت انجام معاینات دوره ای نزد متخصص چشم ببرید و پیگیری های لازم را انجام دهید تا چشم نوزاد بررسی شود.

در صورت بروز علائم زیر به مرکز درمانی مراجعه

نمایید:

۲- مشکل در دیدن فاصله دور و ضعف دید

۳- بستن و تنگ کردن چشم

۴- مشکل تنفسی و سیانوز لب ها و اندام های تحتانی پس از

معاینه چشم

توصیه های خودمراقبتی

.....

.....

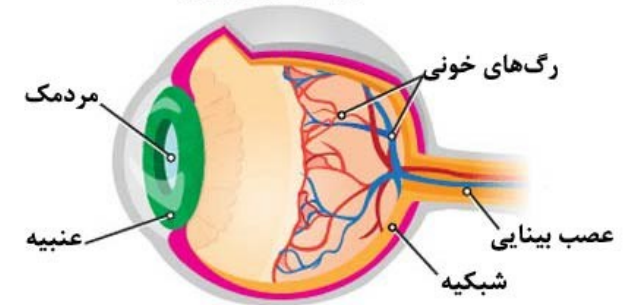
.....

والدین گرامی مطالب زیر جهت افزایش آگاهی شما در مورد بیماری فرزندتان می باشد لطفاً به نکات زیر توجه فرمایید:

## آیا میدانید "رتینوپاتی در نوزادان نارس" ( آر.ا.پی یا ROP) چیست؟

رتینوپاتی نرسی به عدم تکامل طبیعی (کامل نشدن) رگ های خونی شبکیه در نوزادان نارس گفته می شود که در نوزادان نارس (کمتر از ۳۴ هفته) یا وزن کمتر از ۲۰۰۰ گرم ایجاد می شود که می تواند باعث آسیب شبکیه چشم در نوزادان نارس گردد.

رتینوپاتی زودرس



## شایع ترین علائم "رتینوپاتی" را میشناسید؟

این اختلال در ظاهر چشم علامتی ایجاد نمی کند. فقط بر بینایی نوزاد تاثیر می گذارد.

## آیا از روش های تشخیص "رتینوپاتی" در نوزادان نارس "اطلاع دارید؟

در ۴ هفته اول بعد از تولد، نوزادان نارس توسط یک متخصص چشم پزشکی با افتالمسکوپ (دستگاهی که با آن شبکیه چشم دیده می شود) معاینه می شوند.

معاینه چشم پزشکی برای هر نوزاد نارس متولد شده با سن حاملگی کمتر از ۳۴ هفته و یا وزن کمتر و مساوی ۲۰۰۰ گرم باید انجام شود معاینه در نوزادان بزرگتر از موارد فوق با تشخیص فوق

تخصص نوزادان یا



## آیا از روش های درمان "رتینوپاتی" اطلاع دارید؟

برحسب مرحله بیماری درمان های مختلفی انجام میشود، مانند:

- کرایوتراپی: با استفاده از سرما عروق غیرطبیعی شبکیه را از بین می برند.
- لیزر تراپی: برای جلوگیری از رشد غیر طبیعی عروق لیزر درمانی انجام می شود.
- تزریق داخل زجاجیه: داروی آواستین (جهت توقف رشد رگ های خونی غیرطبیعی) تزریق می شود.
- جراحی: در موارد شدید انجام می شود.

## آیا می دانید چگونه می توانید از بروز عوارض "رتینوپاتی" در نوزادان نارس "پیشگیری کنید؟

مهمترین عارضه این بیماری از دست دادن بینایی است. که با مراجعه به موقع به متخصص چشم در زمان تعیین شده و پیگیری درمان های توصیه شده می توان از آن جلوگیری کرد.

## نحو مصرف دارو در "رتینوپاتی نوزادان" چگونه است؟

از ترکیب سه قطره زیر ۳-۲ بار به فاصله ۱۵-۱۰ دقیقه قبل از معاینه قبل از معاینه جهت گشاد کردن



قطره چشمی

مردمک ها استفاده می شود:

- ۱-قطره تتراکائین
- ۲-قطره تروپیکامید
- ۳-قطره فنیل افرین

به دلیل استفاده از قطره های چشمی و گشادی مردمک ها تا ۱۸ ساعت پس از معاینه نیز حساسیت به نور در نوزاد وجود دارد. بنابراین با استفاده از سایبان چشم، چشم نوزاد را از نور محافظت کنید.

## آیا می دانید چگونه ایمنی و آرامش فرزندتان را تامین کنید؟

بهتر است در صورت صلاحدید پزشک، در طول معاینه چشم برای حمایت نوزاد به آرامی با او صحبت کنید و در کنار او حضور داشته باشید. همچنین ببقرای نوزاد را از طریق روشهای زیر کنترل نمایید:

- قنداق کردن
- نوازش نوزاد و مراقبت آغوشی
- آرام سازی محیط با حذف صدا و کاهش نور